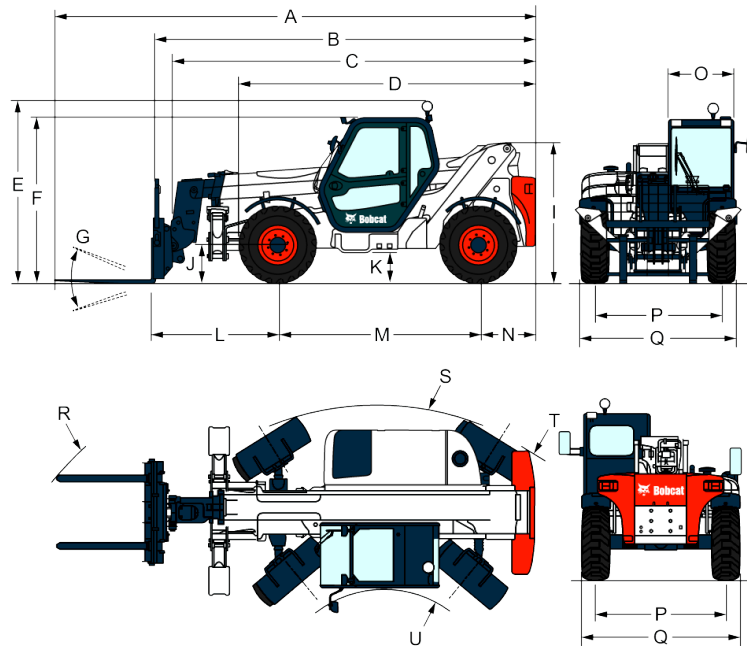


Διαστάσεις


(A) Συνολικό μήκος (με περόνες)	6789.0 mm
(B) Συνολικό μήκος (με σύστημα μεταφοράς)	5584.0 mm
(C) Συνολικό μήκος (χωρίς παρελκόμενα)	5461.0 mm
(D) Συνολικό μήκος (έως τα εμπρός ελαστικά)	3775.0 mm
(E) Συνολικό ύψος (με περιστρεφόμενο φάρο)	2610.0 mm
(F) Συνολικό ύψος	2295.0 mm
(G) Γωνία περιστροφής συστήματος φορέα	145°
(I) Ύψος έως το πίσω μέρος του μηχανήματος	2079.0 mm
(J) Απόσταση από το έδαφος	419.0 mm
(M) Μεταξόνιο	2850.0 mm
(N) Οπίσθιος άξονας έως το πίσω μέρος του μηχανήματος	800.0 mm
(O) Εξωτερικό πλάτος καμπίνας χειριστή	930.0 mm
(P) Έυρος ερπύστριας (εμπρός & πίσω)	1812.0 mm
(Q) Πλάτος πάνω από τα στάνταρ ελαστικά	2216.0 mm
(R) Εξωτερική ακτίνα στροφής (με τις πηρούνες σε απόσταση 1200 mm μεταξύ τους)	5400.0 mm
(R) Εξωτερική ακτίνα στροφής (με τις πηρούνες σε απόσταση 1040 mm μεταξύ τους)	5350.0 mm
(R) Εξωτερική ακτίνα στροφής (με τις πηρούνες σε απόσταση 1360 mm μεταξύ τους)	5450.0 mm
(-) Εξωτερική ακτίνα περιστροφής (σε ανυψωμένους σταθεροποιητές με τους τάκους αναποδογυρισμένους)	4360.0 mm
(S) Εξωτερική ακτίνα περιστροφής (στα ελαστικά)	3900.0 mm
(T) Εξωτερική ακτίνα περιστροφής (στα αντίβαρα)	4000.0 mm
(U) Εσωτερική ακτίνα περιστροφής	1370.0 mm
(-) Ύψος έως το τιμόνι	1600.0 mm
(-) Πλάτος με τους σταθεροποιητές κάτω	2475.0 mm
(-) Ύψος ανυψωμένων σταθεροποιητών	1165.0 mm
(-) Εσωτερικό πλάτος καμπίνας χειριστή	920.0 mm
(-) Ανύψωση μπροστινών τροχών σε σταθεροποιητές	120.0 mm

T35120SLMP

Τηλεσκοπικά μηχανήματα χειρισμού Προδιαγραφές

Απόδοση

Δύναμη συγκέντρωσης	5600 daN
Δύναμη έλξης	4700 daN
Ονομαστική ικανότητα	3500 kg
Φορτίο λειτουργίας (σε μέγιστο ύψος πάνω στους σταθεροποιητές)	3200 kg
Φορτίο λειτουργίας (σε μέγιστο ύψος πάνω στα ελαστικά)	2300 kg
Φορτίο λειτουργίας (σε μέγιστη απόσταση πάνω στους σταθεροποιητές)	1200 kg
Φορτίο λειτουργίας (σε μέγιστη απόσταση πάνω στα ελαστικά)	350 kg
Δύναμη ώθησης	4700 daN
Φορτίο ανατροπής (στα ελαστικά)	437 kg
Φορτίο ανατροπής (στους σταθεροποιητές)	1500 kg
Ύψος ανύψωσης — στους σταθεροποιητές	11850.0 mm
Ύψος ανύψωσης — στα ελαστικά	11620.0 mm
Μέγιστη απόσταση στους σταθεροποιητές	8040.0 mm
Μέγιστη απόσταση στα ελαστικά	8100.0 mm
Διορθωτής υπερύψωσης	6°

Χρόνοι κύκλου

Χρόνος ανύψωσης - χωρίς φορτίο	10.0 s
Χρόνος ανύψωσης - πλήρες φορτίο	11.0 s
Χρόνος καθόδου - χωρίς φορτίο	5.5 s
Χρόνος καθόδου - πλήρες φορτίο	5.2 s
Χρόνος σύμπτυξης σε μέγιστη έκταση - χωρίς φορτίο	9.5 s
Χρόνος σύμπτυξης σε μέγιστο ύψος - χωρίς φορτίο	8.5 s
Χρόνος σύμπτυξης σε μέγιστη έκταση - πλήρες φορτίο	10.0 s
Χρόνος σύμπτυξης σε μέγιστο ύψος - πλήρες φορτίο	8.0 s
Χρόνος ανάπτυξης σε μέγιστη έκταση - χωρίς φορτίο	12.5 s
Χρόνος ανάπτυξης σε μέγιστο ύψος - χωρίς φορτίο	13.0 s
Χρόνος ανάπτυξης σε μέγιστη έκταση - πλήρες φορτίο	12.5 s
Χρόνος ανάπτυξης σε μέγιστο ύψος - πλήρες φορτίο	13.5 s

Βάρη

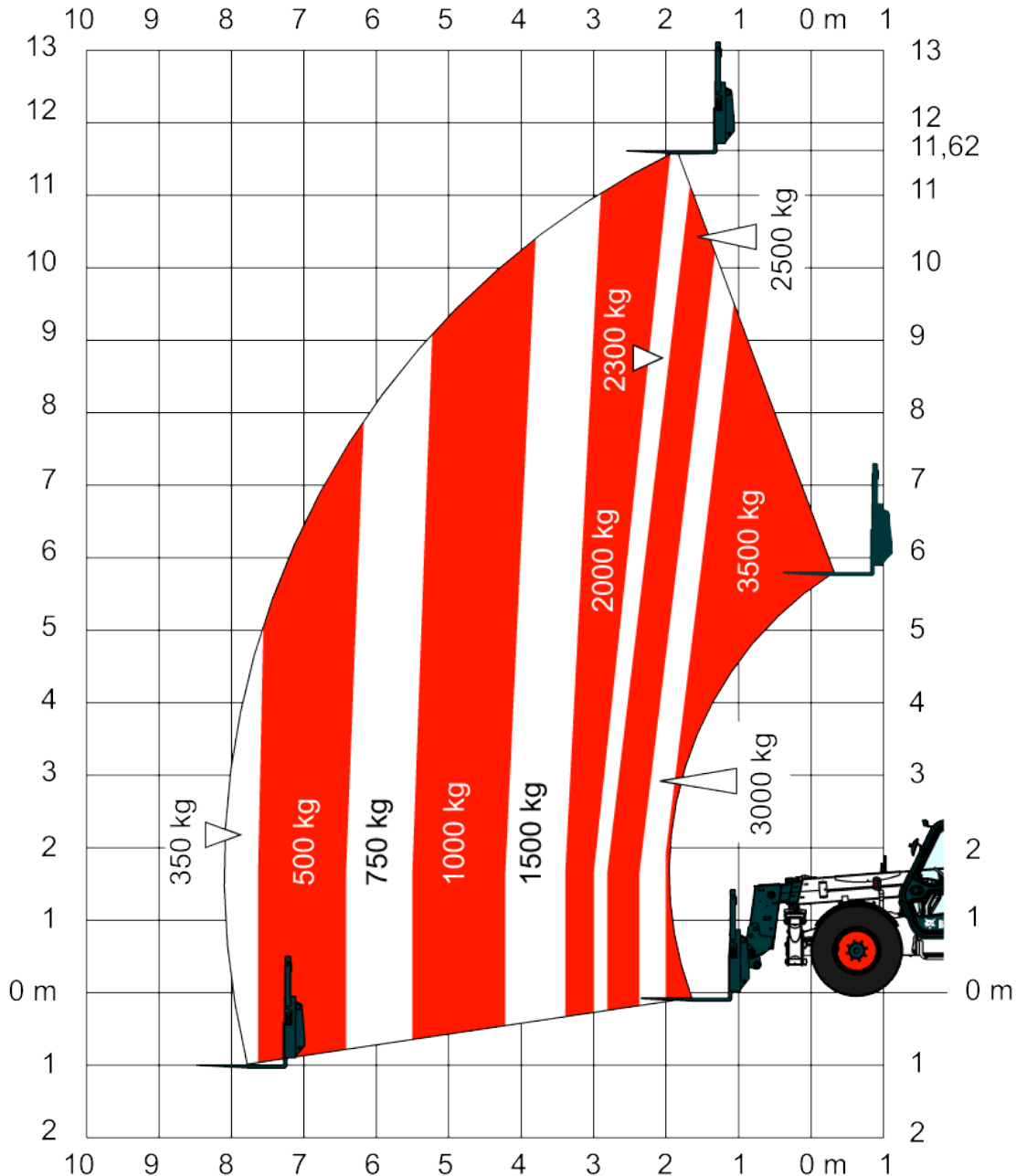
Βάρος (χωρίς φορτίο)	8160 kg
Βάρος εμπρός άξονα χωρίς φορτίο	3600 kg
Βάρος πίσω άξονα κενού φορτίου	4560 kg
Βάρος με πλαίσιο παλέτας και περόνες	8460 kg
Βάρος εμπρός άξονα με πλαίσιο και περόνες ανύψωσης παλετών	4155 kg
Βάρος πίσω άξονα με πλαίσιο και πηρούνες ανύψωσης παλετών	4345 kg
Βάρος με πλαίσιο παλέτας, περόνες και φορτίο 3500 kg	11960 kg
Βάρος εμπρός άξονα με πλαίσιο παλέτας, περόνες και φορτίο 3500 kg	10655 kg
Βάρος πίσω άξονα με πλαίσιο παλέτας, περόνες και φορτίο 3500 kg	1300 kg

T35120SLMP

Τηλεσκοπικά μηχανήματα χειρισμού
Προδιαγραφές

Διαγράμματα φορτίου

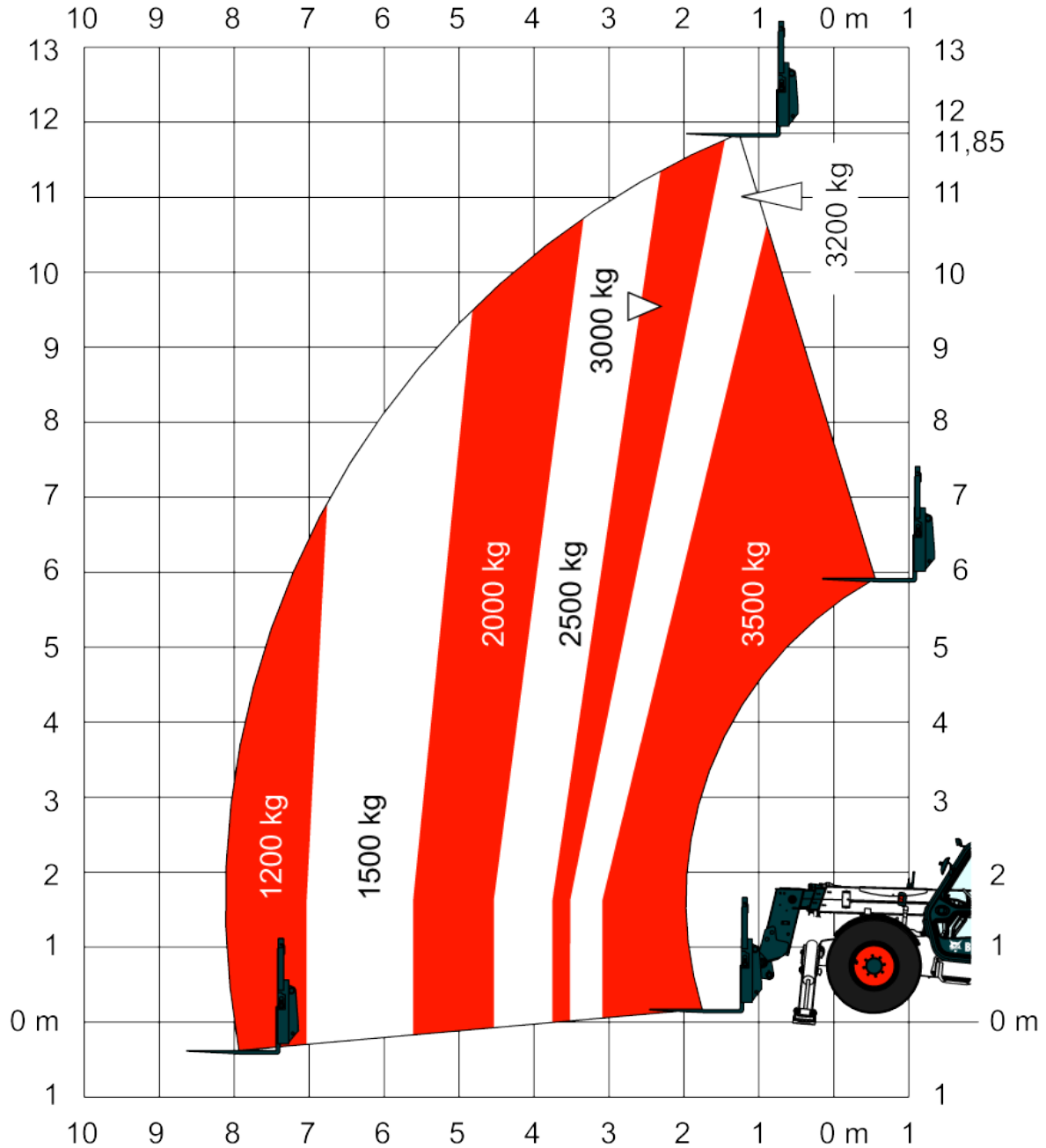
Με πηρούνες και ελαστικά DUNLOP 400/80 x 24 156B (προαιρετικά)



T35120SLMP

Τηλεσκοπικά μηχανήματα χειρισμού
Προδιαγραφές

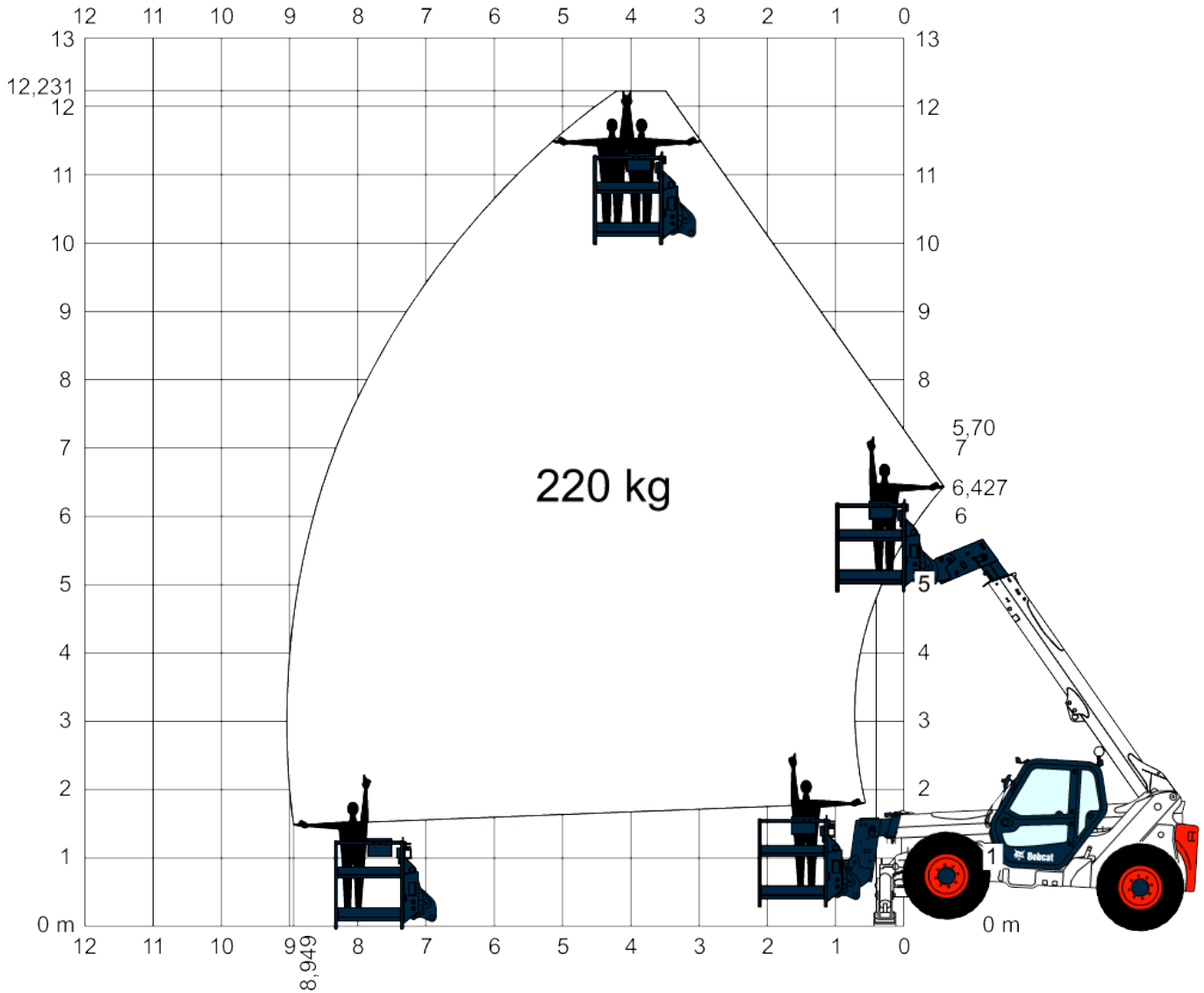
Με πηρούνες και ελαστικά DUNLOP 400/80 x 24 156B T37 TL, στους σταθεροποιητές



T35120SLMP

Τηλεσκοπικά μηχανήματα χειρισμού
Προδιαγραφές

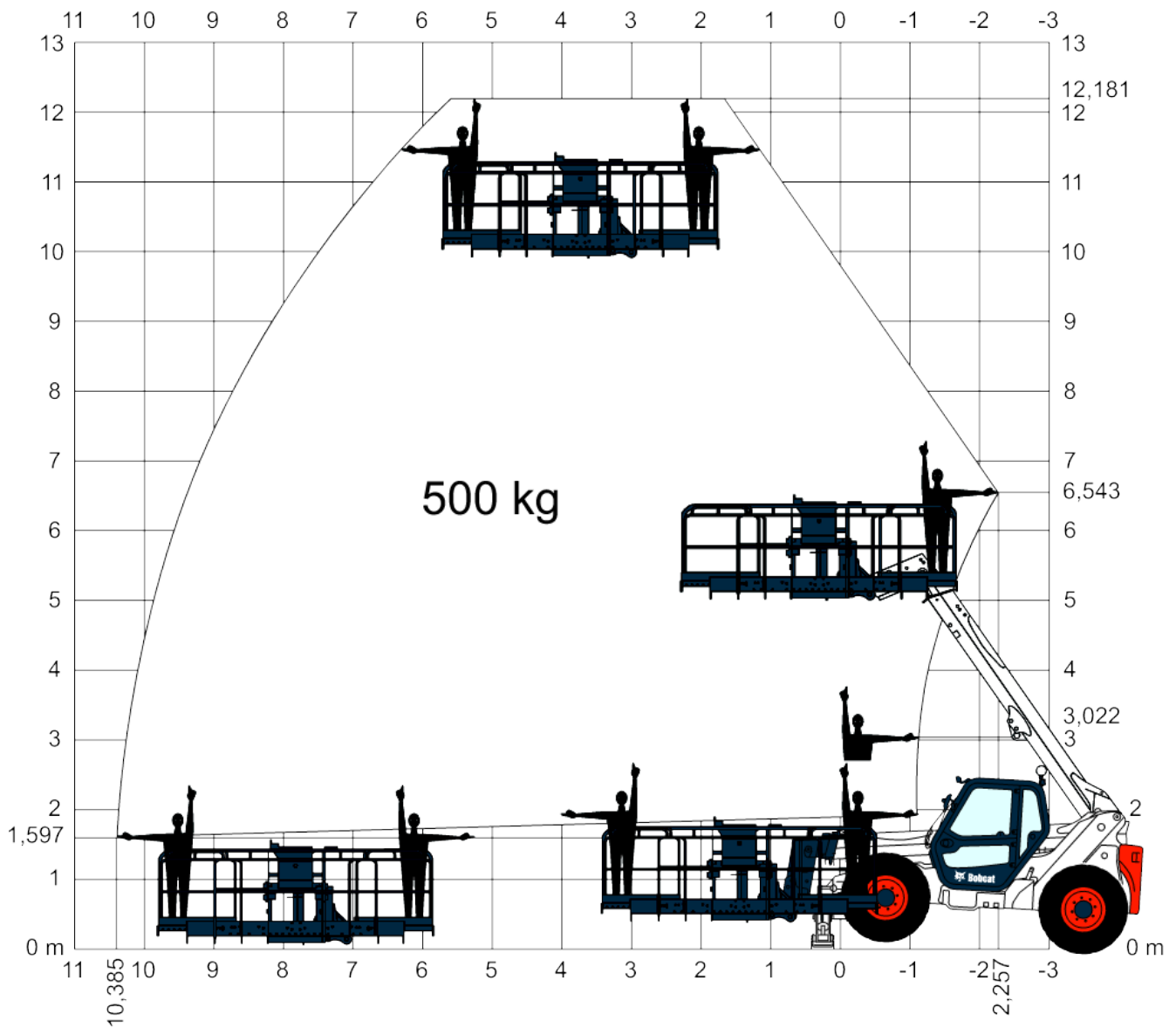
Με πλατφόρμα επιφάνειας 1m², στους σταθεροποιητές



T35120SLMP

Τηλεσκοπικά μηχανήματα χειρισμού
Προδιαγραφές

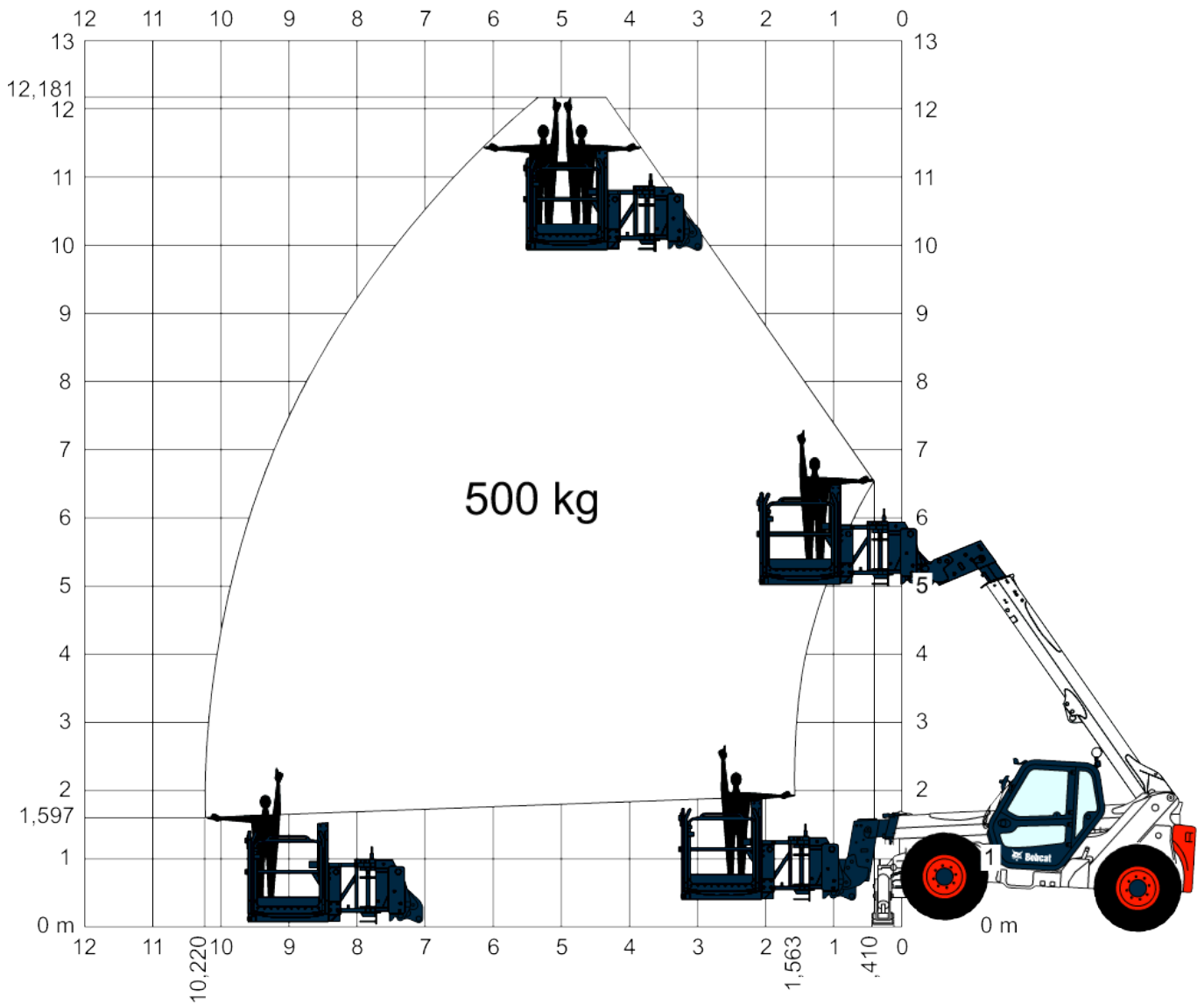
Με πλατφόρμα επιφάνειας 2,4m², στους σταθεροποιητές, 90°



T35120SLMP

Τηλεσκοπικά μηχανήματα χειρισμού Προδιαγραφές

Με πλατφόρμα επιφάνειας 2,4m², στους σταθεροποιητές



T35120SLMP

Τηλεσκοπικά μηχανήματα χειρισμού Προδιαγραφές

Κινητήρας

Μάρκα / Μοντέλο	PERKINS / 1104D-44TA turbo
Καύσιμο	Ντίζελ
Ψύξη	Με υγρό
Ονομαστική ισχύς (DIN 6271) στις 2200 σ.α.λ.	99.0 HP
Ονομαστική ισχύς (DIN 6271) στις 2200 σ.α.λ.	74.5 kW
Ονομαστικές στροφές	2200.0 RPM
Μέγιστη ροπή στις 1400 σ.α.λ.	410.0 Nm
Αριθμός κυλίνδρων	4
Κυβισμός	4.40 L
Εσωτερική διάμετρος κυλίνδρου	105.0 mm
Διαδρομή	127.0 mm
Λίπανση	Σύστημα πίεσης με φίλτρο
Εξαερισμός στροφαλοφόρου άξονα	Ανοιχτός
Φίλτρο αέρα	Αντικαταστάσιμη φύσιγγα ξηρού τύπου με στοιχείο ασφαλείας
Ανάφλεξη	Συμπύεση ντίζελ
Βοήθημα εκκίνησης	Μπουζί πυρακτώσεως

Ηλεκτρικό σύστημα

Εναλλάκτης	90 A — ανοικτού τύπου
Μπαταρία	12 V — 105 Ah — 720 A ψυχρής εκκίνησης στους -18°C — 180 λεπτά εφεδρική χωρητικότητα
Μίζα	12 V — με μειωτήρα κίνησης

Υδραυλικό σύστημα

Τύπος αντλίας	Γραναζωτή αντλία με βαλβίδα LS
Παροχή αντλίας	105.00 L/min
Συνδυασμένη παροχή αντλιών	135.00 L/min
Ρύθμιση πίεσης βαλβίδας εκτόνωσης	265.00 bar
Βαλβίδα ελέγχου	Κλειστού κέντρου
Υδραυλικό φίλτρο	Πλήρους ροής, αντικαταστήσιμο
Ροή βοηθητικού συστήματος	75.00 L/min
Πίεση λειτουργίας	265.00 bar

Σύστημα μετάδοσης κίνησης

Κιβώτιο ταχυτήτων	Υδροστατικό, ηλεκτρονικά ελεγχόμενο
Κύριο σύστημα μετάδοσης κίνησης	Υδροστατικός κινητήρας με 2 κλίμακες στροφών

Έλξη

Στάνταρ ελαστικά	DUNLOP 400/80x24 156B T37 TL (4,25 bar εμπρός/πίσω)
Στάνταρ ελαστικά	DUNLOP 400/80x24 156B T37 TL (4,25 bar εμπρός/πίσω)
Χαμηλή ταχύτητα (πορεία/οπισθοπορεία)	7.0 km/h
Υψηλή ταχύτητα (πορεία/οπισθοπορεία)	30.0 km/h
Τρόποι οδήγησης	Άμεση μετάδοση κίνησης / μαλακή μετάδοση κίνησης

T35120SLMPΤηλεσκοπικά μηχανήματα χειρισμού
Προδιαγραφές**Φρένα**

Φρένο κινητήρα
Φρένο στάθμευσης και έκτακτης ανάγκης
Πρωτεύον φρένο

Υδροστατικό
Φρένο συγκράτησης με υδραυλικό σύστημα εντολής
Δίσκος λαδιού

Σύστημα διεύθυνσης

Αντλία συστήματος διεύθυνσης

Γραναζωτή αντλία Casappa τοποθετημένη στην αντλία του εξοπλισμού

Καταστάσεις λειτουργίας συστήματος διεύθυνσης

Περιστροφή δύο τροχών (2WS) / Περιστροφή 4 τροχών (4WS) / Περιστροφή 4 τροχών παράλληλα (CRAB)

Εξωτερική ακτίνα στροφής (με περόνες)

5400.0 mm

Χωρητικότητες υγρών

Άξονες και μειωτήρες κίνησης εμπρός / πίσω

9.0/8.1 L

Σύστημα ψύξης

17.00 L

Λάδι κινητήρα

8.50 L

Δεξαμενή καυσίμου

140.00 L

Δεξαμενή υδραυλικού συστήματος

77.00 L

Υδραυλικό σύστημα συν δεξαμενή

125.00 L

Προδιαγραφές υγρών

Ψυκτικό υγρό

Bobcat PG Coolant

Μπιτόνι 5 L - 6904844A

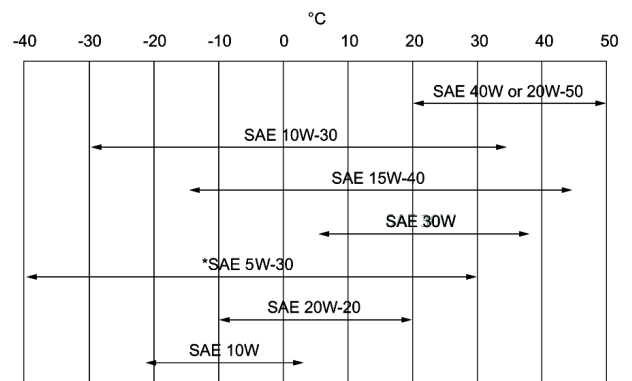
Δοχείο 25 L - 6904844B

Βαρέλι 209 L - 6904844C

Δεξαμενή 1000 L - 6904844D

Λάδι κινητήρα

Το λάδι θα πρέπει να καλύπτει τις προδιαγραφές σέρβις API CD, CE, CF4, CG4, ή καλύτερες. Συνιστώμενος δείκτης ιξώδους κατά SAE για το αναμενόμενο εύρος θερμοκρασίας.



Καύσιμο

Υγρό φρένων

Υγρό υδραυλικού συστήματος

Λάδι μετάδοσης

Γράσο για τα σημεία άρθρωσης και τους ολισθητήρες μπούμας

Γράσο για τις τηλεσκοπικές αλυσίδες μπούμας

Ντίζελ

Δεν υπάρχει. Πέδηση με την πίεση του υδραυλικού συστήματος

Bobcat Superior SH

Μπιτόνι 5 L - 6904842A

Δοχείο 25 L - 6904844B

Βαρέλι 209 L - 6904842C

Δεξαμενή 1000 L - 6904842D

Bobcat Axle Transmission Oil

Μπιτόνι 5 L - 6904845A

Δοχείο 25 L - 6904845B

Βαρέλι 209 L - 6904845C

Δεξαμενή 1000 L - 6904845D

Γράσο πολλαπλών χρήσεων της Bobcat - 6903122

Γράσο πολλαπλών χρήσεων της Bobcat - 6903122

Χειριστήρια

 Κινητήρας
 Εκκίνηση

Πεντάλ γκαζιού

Διακόπτης μίζας με κλειδί για εκκίνηση και απενεργοποίηση. Θερμαντήρας εισαγωγής αέρα με ενεργοποίηση με κλειδί.

Μπροστινό βοηθητικό σύστημα

Ανύψωση και κλίση με υδραυλικό σύστημα

Ανάπτυξη και σύμπτυξη με υδραυλικό σύστημα

Ηλεκτροϋδραυλικός αναλογικός διακόπτης στο joystick

Ηλεκτροϋδραυλικός αναλογικός διακόπτης στο joystick

Ηλεκτροϋδραυλικός αναλογικός διακόπτης στο joystick

Πρωτεύον φρένο

Δευτερεύον φρένο

Χειρόφρενο

Σύστημα διεύθυνσης

Επιλογή περιστροφής δύο τροχών (2WS) / περιστροφής
4 τροχών (4WS) / παράλληλου συστήματος μετάδοσης
κίνησης

Σερβοβαλβίδα ενεργοποιούμενη με πεντάλ για υγρού
τύπου πολλαπλό δίσκο στον μπροστινό και πίσω άξονα
Σερβοβαλβίδα ενεργοποιούμενη με πεντάλ για υγρού
τύπου πολλαπλό δίσκο στον μπροστινό ή πίσω άξονα
Διακόπτης ενεργοποίησης ηλεκτροϋδραυλικής βαλβίδας
για την ενεργοποίηση φρένου πολλαπλών δίσκων το οποίο
εφαρμόζει μέσω απελευθέρωσης πίεσης ελατηρίων
Σφαιρική υδροστατική μονάδα, απευθείας συνδεδεμένη σε
συμβατικό τιμόνι
Διακόπτης τριών θέσεων στη δεξιά κονσόλα

Πίνακας οργάνων

Οι ακόλουθες λειτουργίες παρακολουθούνται με ένα συνδυασμό μετρητών και προειδοποιητικών λυχνιών που βρίσκονται εντός του οπτικού πεδίου του χειριστή. Το σύστημα ειδοποιεί το χειριστή για τις εντοπιζόμενες δυσλειτουργίες με ηχητικές και οπτικές ενδείξεις.

- Μετρητές
 - Στροφόμετρο (σ.α.λ.)
 - Ωρομετρητής
 - Δείκτης στάθμης καυσίμου
 - Υδραυλικός δείκτης θερμοκρασίας υγρού
 - Μετρητής θερμοκρασίας ψυκτικού υγρού κινητήρα
 - Κλισιόμετρο
- Ενδεικτικές λυχνίες
 - Κατάσταση ευθυγράμμισης εμπρός και πίσω τροχών
 - Υψηλή σκάλα προβολέα
 - Χαμηλή σκάλα προβολέα
 - Φώτα όγκου
 - Αριστερά και δεξιά φλας
 - Λειτουργικοί δείκτες στροφής ρυμουλκού
 - Χειρόφρενο
 - Ενεργός συναγερμός ένδειξης διαμήκους ευστάθειας
 - Ανενεργός ενδείκτης συναγερμού διαμήκους ευστάθειας
 - Υαλοκαθαριστήρες
 - Φώτα εργασίας
 - Προειδοποιητική λυχνία που αναβοσβήνει
 - Αλάρμ
 - Κατάσταση λειτουργίας κιβωτίου ταχυτήτων
 - Κλείδωμα υδραυλικής λειτουργίας
 - Πίσω φώτα ομίχλης
 - Ανεμιστήρας θέρμανσης
 - CDL και ασφάλιση σταθεροποιητών
 - Τέλος υψηλής διαδρομής για το βαρούλκο
 - Κλειδωμένη υδραυλική λειτουργία της κεφαλής της μπούμας
 - Συνεχής υδραυλική λειτουργία κεφαλής μπούμας
 - Ενεργοποίηση ελέγχου συστήματος ευστάθειας

- Προειδοποιητικές λυχνίες
 - Θερμοκρασία υδραυλικού υγρού μεγαλύτερη από 95°C
 - Θερμοκρασία ψυκτικού υγρού κινητήρα πάνω από 103°C
 - Χαμηλή πίεση λαδιού
 - Η μπαταρία δεν φορτίζει
 - Συναγερμός διαμήκους ευστάθειας (Πράσινη — λιγότερο από 61% του φορτίου / Πορτοκαλί — 63 έως 68% του φορτίου / Κόκκινη — πάνω από 71% του φορτίου)

Δυνατότητα σέρβις

Στα ακόλουθα στοιχεία η πρόσβαση είναι εφικτή μέσω του πλευρικού καλύμματος του κινητήρα και του καλύμματος πρόσβασης:

- Φίλτρο αέρα
- Φίλτρο καυσίμου
- Φίλτρο λαδιού κινητήρα
- Δείκτης ελέγχου στάθμης λαδιού κινητήρα
- Μίζα
- Εναλλάκτης

Άλλα σημεία πρόσβασης:

- Πλήρωση υδραυλικού λαδιού - κάτω από την καμπίνα χειριστή
- Υδροστατικό φίλτρο - κάτω από την καμπίνα χειριστή

Η πρόσβαση στα παρακάτω είναι εφικτή μέσα από την καμπίνα:

- Ασφάλειες, δίοδοι και ρελέ

Το κάλυμμα του κινητήρα διαθέτει κλειδαριά προστασίας από βανδαλισμούς και είναι εξοπλισμένο κατάλληλα, ώστε να παραμένει ανοικτό κατά τη διάρκεια του σέρβις
Εύκολη πρόσβαση σε όλα τα σημεία λίπανσης

Στάνταρ χαρακτηριστικά

- Υδροστατικό κιβώτιο ταχυτήτων
- Καμπίνα χειριστή με ROPS/FOPS
- Θέρμανση, αποθάμβωση και εξαερισμός
- Εμπρός και πίσω σύστημα πλυσίματος/υαλοκαθαριστήρες
- Κάθισμα με ανάρτηση
- Φώτα πορείας
- Φλας
- Δεξιός και αριστερός καθρέφτης
- Αμφίδρομη υδραυλική παροχή στο άκρο της μπούμας
- Λασπωτήρες
- Υπερτροφοδοτούμενος κινητήρας
- Στενό άγκιστρο για τοποθέτηση του εξοπλισμού
- Μηχανικό κλείδωμα εξοπλισμού
- Τέσσερα ελαστικά DUNLOP 400/80x24 156B

Προαιρετικά στοιχεία

- Βομβητής οπισθοπορείας
- Δεύτερη υδραυλική λειτουργία στη μπούμα
- Κλιματισμός
- Περιστρεφόμενος φάρος
- Αντιστροφέας ανεμιστήρα ψύξης για καθαρισμό
- Φως εργασίας στη μπούμα
- Φορείο με κλείδωμα υδραυλικού προσαρτήματος
- Κοτσαδόρος και ηλεκτρική πρίζα

- Υαλοκαθαριστήρας οροφής
- Πλέγμα παρμπρίζ
- Τηλεχειρισμός ραδιοφώνου
- Παράκαμψη κλειδώματος κιβωτίου ταχυτήτων

Προσαρτήματα

- Αρπάγες, TLS
- Βραχίονες
- Βραχίονες γερανού
- Γωνιακές σκούπες
- Κάδοι ανάμιξης
- Κάδοι εκσκαφής
- Κάδοι ελαφρών υλικών
- Κάδοι με αρπάγη, Lehnhoff
- Κάδοι σκυροδέματος
- Κάδοι συνδυασμού
- Παρελκόμενα
- Πηρούνες φορτοεκφόρτωσης δεματιών
- Πηρούνες φορτοεκφόρτωσης παλετών, στάνταρ
- Πλατφόρμες εργασίας
- Προσαρμογέας QC
- Σκούπες
- Τρυπάνια

Περιβαλλοντικές

Επίπεδο ηχητικής πίεσης (LpA)	82 dB(A)
Στάθμη ακουστικής ισχύος (LWA)	106 dB(A)

ΑΣΦΑΛΕΙΑ

Ζώνη ασφαλείας, στάνταρ	Θα πρέπει να φοριέται πάντοτε κατά το χειρισμό του μηχανήματος
Πλήρως κλειστή καμπίνα οδηγού, στάνταρ	Κλειστή καμπίνα χειριστή. Πληροί τα πρότυπα SAE-J1040 και ISO 3471 για προστατευτική κατασκευή έναντι πλευρικής ανατροπής (ROPS) και SAE-J1043 και ISO 3449 για προστατευτική κατασκευή έναντι πτώσης αντικειμένων (FOPS).
Αναστολέας μπούμας, στάνταρ	Χρησιμοποιείται για τις εργασίες σέρβις, αν η μπούμα είναι ανυψωμένη
Αναστολέας μπούμας, προαιρετικά	
Χειρόφρενο, στάνταρ	Ασφαλίζετε πάντα το φρένο όταν εγκαταλείπετε το μηχάνημα.
Χειρολαβές, στάνταρ	Θα πρέπει να χρησιμοποιείται πάντοτε κατά την είσοδο και έξοδο από το τηλεσκοπικό μηχάνημα χειρισμού
Πίσω παράθυρο, στάνταρ	Για έξοδο κινδύνου
Εμπρός και πίσω φώτα εργασίας, στάνταρ	Για χρήση σε εσωτερικό χώρο και σε συνθήκες χαμηλού φωτισμού
Εφεδρικός συναγερμός, στάνταρ	Για χρήση σε εργασίες που διενεργούνται υπό χαμηλή ορατότητα. Ενεργοποιείται συναγερμός όταν το μηχάνημα κινείται με την όπισθεν.
Συναγερμός οπισθοπορείας, προαιρετικά	
Διαγράμματα ονομαστικής ικανότητας φορτίου, στάνταρ	Προσαρτημένα στο εσωτερικό της καμπίνας. Παρέχουν τις ονομαστικές ικανότητες φορτίου για τα φορτία και τα προσαρτήματα.
Διάταξη προστασίας από την ανατροπή, στάνταρ	Παρέχει περιορισμό φορτίου.
Διάταξη προστασίας από την ανατροπή, στάνταρ	Παρέχει περιορισμό φορτίου.
Κουμπί έκτακτης ανάγκης, στάνταρ	Σβήνει τον κινητήρα και μπλοκάρει τις κινήσεις της μπούμας.
Συνοπτικό εγχειρίδιο χειριστή, στάνταρ	